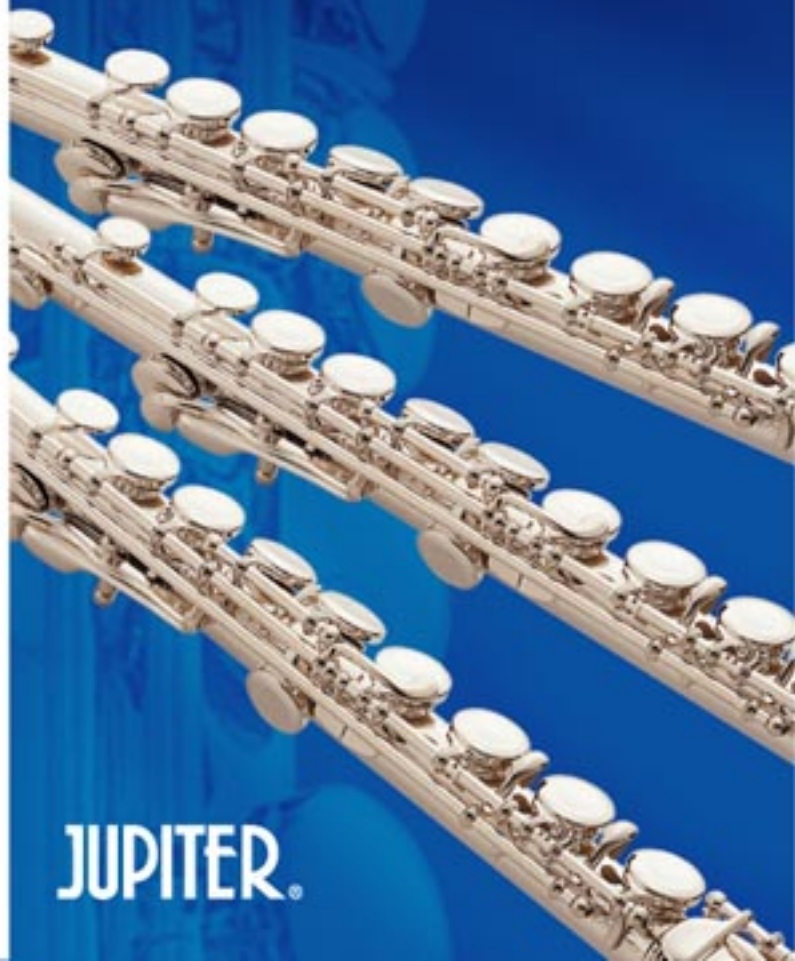




Specifications subject to change without notice
Printed in Taiwan © 2005. 08 JUPITER

Flute
Owner's Manual
Gebrauchsanweisung
Manuel D'instructions
Manual de Instrucciones



JUPITER®

JUPITER®



Thank you for purchasing a Jupiter flute. This manual provides you with basic use and maintenance instructions so you can get the most out of your instrument. We hope you will read this carefully to help solve any problems with your instrument and to get more enjoyment from your music.

Vielen Dank, dass Sie sich für den Kauf einer JUPITER Querflöte entschieden haben. Diese Gebrauchsanweisung dient dazu, Ihnen das Basiswissen über die Bedienung und Pflege der Querflöte zu vermitteln, damit Sie Ihr Instrument optimal nutzen können. Bitte lesen sie die folgenden Kapitel sehr aufmerksam, damit Sie eventuell auftretende Probleme mit Ihrem Instrument leichter lösen und Ihre Musik richtig genießen können.

Nous vous remercions pour l'achat d'une flûte Jupiter. Ce manuel vous donnera une série d'instructions concernant son usage et son entretien. Nous espérons qu'il vous sera utile pour répondre à vos questions et qu'il vous permettra de bénéficier au maximum du plaisir que vous procurera cet instrument.

Gracias por comprar una flauta Jupiter. Este manual le muestra el uso básico e instrucciones de mantenimiento para que pueda obtener lo mejor de su instrumento. Por favor, léalo cuidadosamente y le ayudará a resolver problemas con su instrumento y disfrutar mejor de su música.



Contents

Flute's Nomenclature 1-2

English 

- 1. Assembly 3
- 2. Disassembly 4
- 3. Inspection & Maintenance 4-5
- 4. Caution 6-8

German 

- 1. Zusammensetzen der Instrumententeile 9
- 2. Auseinanderbauen der Instrumententeile 10
- 3. Wartung und Pflege 11
- 4. Vorsicht 12-14

French 

- 1. Assemblage de l'instrument 15
- 2. Démontage de l'instrument 16
- 3. Entretien de l'instrument 16-17
- 4. Attention 18-19

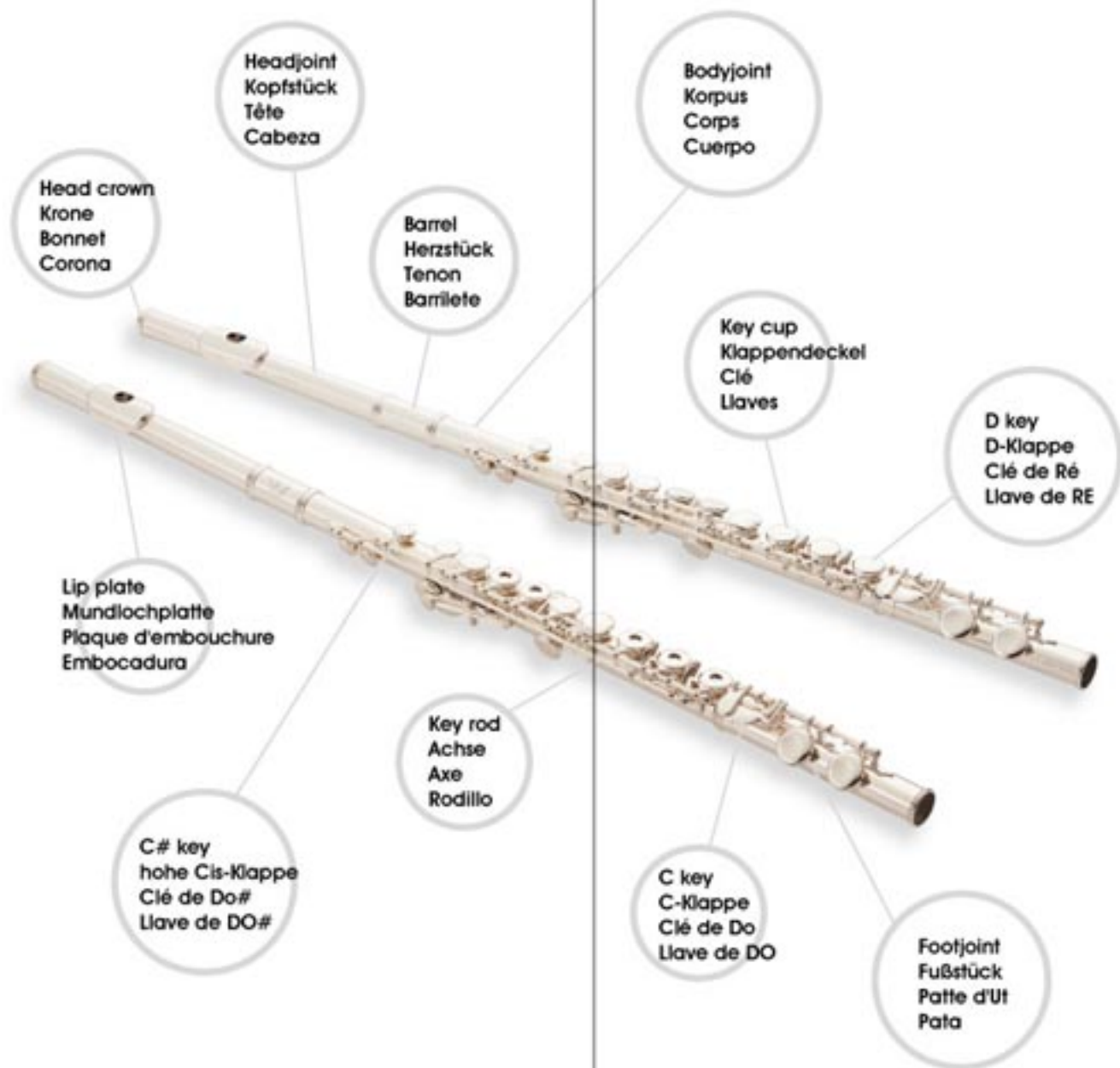
Spanish 

- 1. Montaje 21
- 2. Desmontaje 22
- 3. Inspección y Mantenimiento 22-23
- 4. Cuidado 24-26



JUPITER®

Flute's Nomenclature

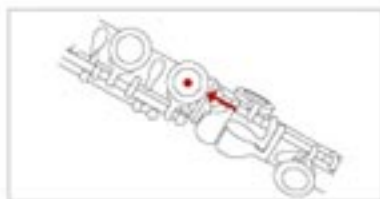


1 Assembly

Step 1.
Hold the barrel.



Step 2.
Connect the foot joint to the body joint using a gentle and twisting motion.



Step 3.
Insert head joint into the body joint using a gentle and twisting motion.

Step 4.
Adjust the lip plate so the embouchure hole is inline with the C # key on the body joint.



Step 3.



Step 4.

2 Disassembly

Step 1.
Hold the head joint and remove it from the body joint with a gentle twisting motion.

Step 2.
Remove the foot joint from the body joint with a gentle and twisting motion. Avoid depressing the keys during disassembly.

3 Inspection & Maintenance

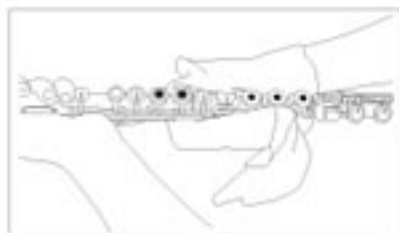
1. After disassembling the flute, carefully place on a flat surface.

2. Pull one corner of the swab through the end of cleaning rod. Wrap the remaining cloth around the cleaning rod.



3. Insert the cleaning swab through the head joint, body joint, and foot joint, to remove excess moisture.

4. Wipe the instrument's surface with a polishing cloth. When wiping, take care to press gently on the keys to avoid scratching or damaging the pads.



5. Keep the flute case dry. Do not store unnecessary objects inside the case, especially used cleaning cloths. The moisture from the cloth can generate humidity and mold on the pads.

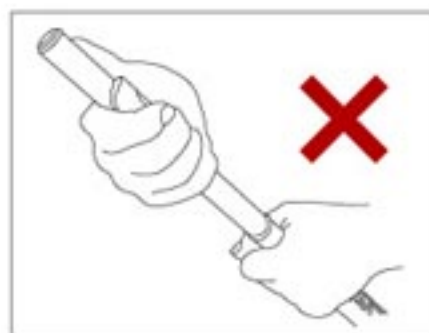


4 Caution

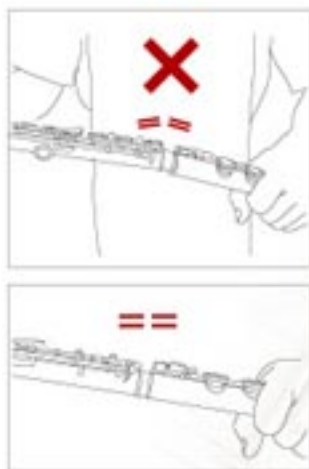
1. Avoid contact with the keys during assembly and disassembly.



2. Do not press the lip plate when holding the head joint.



3. Assemble and disassemble the joints with gentle twisting motions in a straight line. Make sure not to angle the joints as you twist them on or off.



4. Key oil may be applied very sparingly to the pivot points of the instrument. Use carefully as excessive lubricant may affect padding.

5. Place the flute in a safe place to avoid damage. Do not put it on a music stand, a chair, or on any surface that it can easily roll off and fall.



6. Do not attempt to adjust the flute yourself.

1 Zusammensetzen der Instrumententeile

Schritt 1:

Beim Zusammenstecken der Instrumententeile sollten Sie keine Kraft anwenden.



Schritt 2:

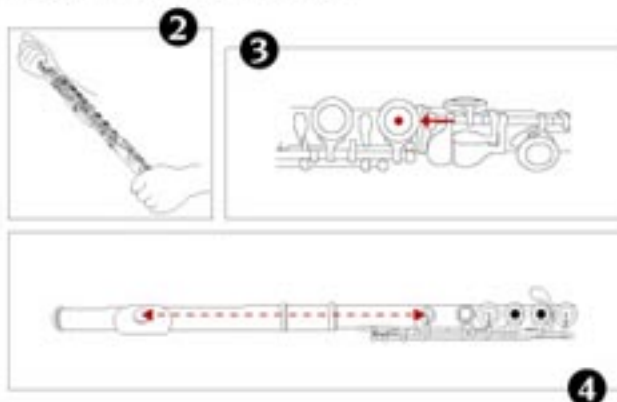
Das Fußstück und der Korpus sind unter leichten Drehbewegungen ineinanderzuführen.

Schritt 3:

Beim Anstecken des Fußstückes umfassen Sie am besten die gesamte Mechanik. Wenn Sie versuchen die Fußmechanik nicht zu berühren ist die Gefahr größer, dass Sie abrutschen und eine einzelne Klappe verbiegen.

Schritt 4:

Es empfiehlt sich, Kopf- und Mittelstück so zueinander einzustellen, dass Mundloch und Klappen in einer Linie stehen.



2 Auseinanderbauen der Instrumententeile

Schritt 1:

Das Kopfstück ist unter leichten Drehbewegungen von dem Korpus zu entfernen.

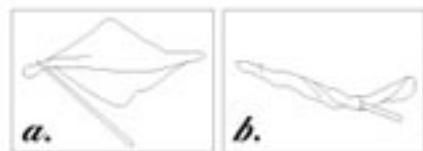


Schritt 2:

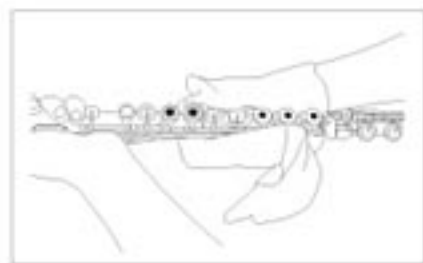
Das Fußstück ist unter leichten Drehbewegungen vom Korpus zu entfernen. Umfassen Sie am besten auch hierbei die komplette Fußmechanik.

3 **Wartung und Pflege**

1. Legen Sie die Flöte nach dem Auseinanderbau auf einer sicheren Oberfläche ab.
2. Um die Feuchtigkeit aus dem Korpusinneren zu entfernen, benutzen Sie bitte ein weiches, saugfähiges Baumwolltuch. Führen Sie eine Ecke des Tuches einige Zentimeter weit durch den Schlitz des mitgelieferten Holzstabes.



3. Umwickeln Sie nun den Stab mit dem Tuch und ziehen Sie diesen durch die Flöte.
4. Mit dem beiliegenden Microfasertuch sollte die Flöte regelmäßig außen gereinigt werden.

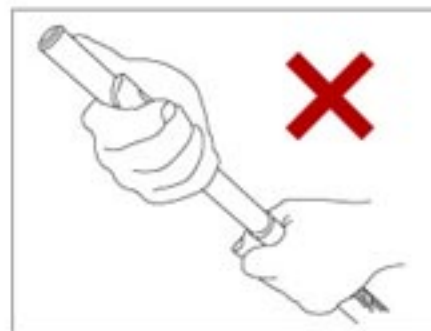


4 **Vorsicht**

1. Achten Sie darauf, dass Sie beim Zusammen- bzw. Auseinanderbau der Flöte die einzelnen Klappen nicht verbiegen. Fassen Sie immer über die gesamte Mechanik.



2. Die Mundlochplatte nicht beim Festhalten des Kopfes drücken.



3. Verwenden Sie beim Ölen Ihrer Flöte ein Feinmechaniköl und dosieren Sie es äußerst sparsam. Am besten tauchen Sie eine Nadel in das Ölgefäß und streifen die kleinen Tröpfchen, die an der Nadel hängen bleiben, nur einmal an den beweglichen Teilen der Mechanik ab.

4. Die Flöte sicher aufbewahren, um sie vor Schäden zu schützen. Nicht auf einem Notenständer, Stuhl oder sonst irgendwo platzieren, wo sie leicht herunterfallen kann. Legen Sie die Flöte nie auf die Mechanik.



5. Lassen Sie das Instrument nur durch einen qualifizierten Instrumentenbauer oder Fachhändler einstellen oder reparieren.

1 Assemblage de l'instrument

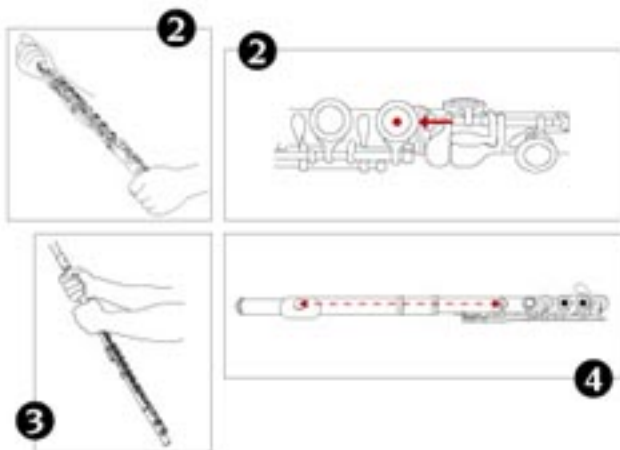
1. Tenir le corps d'une main.



2. Emboîter la patte d'ut et le corps en un mouvement délicat et rotatif.

3. Emboîter la tête et le corps en un mouvement délicat et rotatif.

4. Aligner le centre du biseau avec le centre des plateaux creux.



2 Démontage de l'instrument

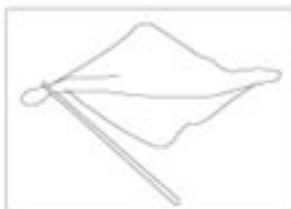
1. Maintenir la tête et la retirer du corps par un mouvement délicat et rotatif.

2. Retirer la patte d'ut du corps par un mouvement délicat et rotatif en évitant de trop appuyer sur les clés au démontage.

3 Entretien de l'instrument

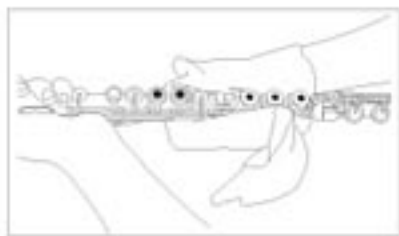
1. Après le démontage de la flûte, la placer sur une surface plane.

2. Entourer le bout de l'écouvillon avec le chiffon de nettoyage. Envelopper la baguette de l'écouvillon avec le reste du chiffon.



3. Introduire l'écouvillon dans la tête, le corps, la patte d'ut pour retirer l'humidité.

4. Eliminer toute impureté y compris les marques de doigts de la surface extérieure de l'instrument en frottant délicatement l'instrument avec un chiffon doux. Au cours de ce nettoyage prenez garde de ne pas endommager les tampons et dérégler les clés.



5. Assurez vous que l'étui de l'instrument soit sec. Ny laissez pas de choses inutiles.

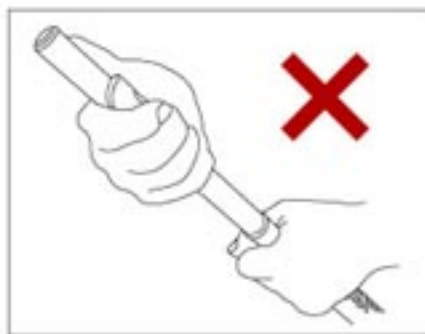


4 Attention

1. Eviter d'appuyer fortement les clés au montage et démontage.



2. Ne pas écraser les clés de l'instrument au montage, démontage, entretien.



3. Ne pas retirer le bonnet de la flûte car cela pourrait affecter la justesse de l'instrument.



4. L'huile pour clés peut être utilisée avec précaution car une utilisation excessive peut détériorer les tampons.

5. Mettre votre instrument toujours en sécurité. Ne pas le placer sur un pupitre, une chaise ou tout endroit où il pourrait rouler et tomber.

6. Ne pas tenter d'ajuster vous-mêmes votre flûte. Adressez-vous à votre revendeur ou à un technicien qualifié.

1 Montaje

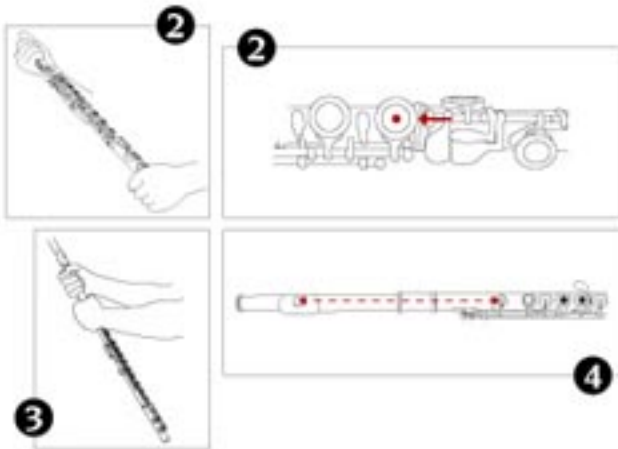
Paso 1.
Sujete el cuerpo por la parte superior.



Paso 2.
Coloque la pata en el cuerpo con un suave movimiento giratorio.

Paso 3.
Inserte la cabeza en el cuerpo con un suave movimiento giratorio.

Paso 4.
Ajuste la embocadura de modo que el agujero quede en línea recta con la llave de Do# del cuerpo.



2 Desmontaje

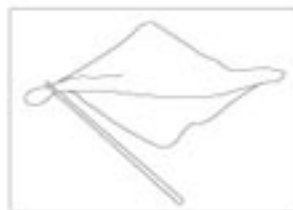
Paso 1.
Sujete la cabeza y sepárela del cuerpo con un suave movimiento giratorio.

Paso 2.
Separe la pata del cuerpo con un suave movimiento giratorio. Evite presionar las llaves durante el desmontaje.

3 Inspección y Mantenimiento

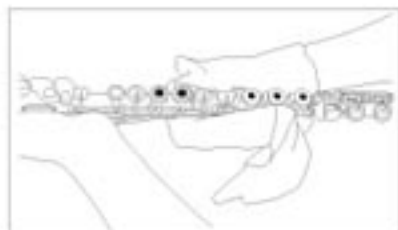
1. Después de desmontar la flauta, colóquela con cuidado en una superficie plana.

2. Introduzca el extremo de un trapo por la cabeza y páselo por todo el tubo para quitar cualquier suciedad.



3. Inserte la escobilla en el cuerpo y pata, limpiando bien las juntas.

4. Frote la superficie del instrumento con un paño. Cuando lo haga, presione suavemente las llaves para evitar arañazos o daños en las zapatillas.

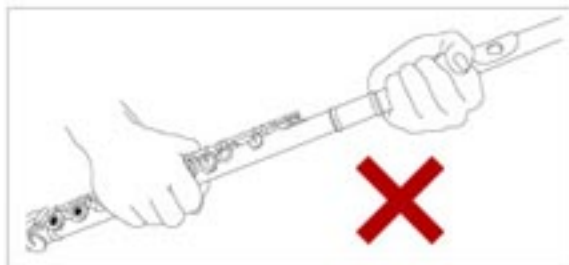


5. Mantenga el estuche seco. No guarde objetos innecesarios dentro del estuche, especialmente paños de limpieza usados. La suciedad del paño puede generar humedad y manchar las zapatillas.

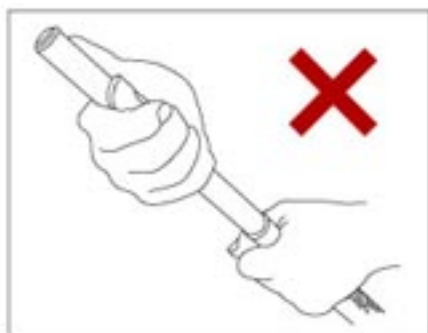


4 Cuidado

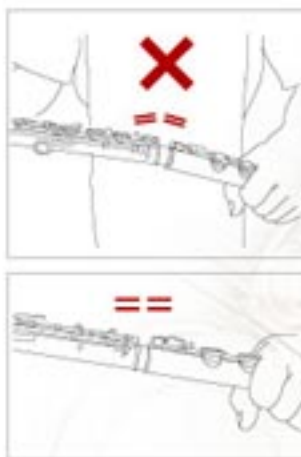
1. Evite el contacto con las llaves durante el montaje y desmontaje.



2. No presione la placa de la embocadura cuando sujete la cabeza.



3. Monte y desmonte las partes suavemente en línea recta y con ligeros movimientos giratorios. Asegurese de no colocar en ángulo las juntas cuando lo haga.



4. Aplique lubricante regularmente en los pilares del instrumento. No aplique excesiva cantidad ya que podrían dañarse las zapatillas.

5. Coloque la flauta en un lugar seguro para evitar daños. No la ponga en un atril, ni en una silla o en cualquier sitio donde pueda rodar fácilmente y caerse.



6. Para ajustes y reparaciones, lleve su instrumento a un técnico o distribuidor cualificado. No intente hacerlo Vd. mismo.